

Projet CEDABIO 2009-2011

Contributions environnementales et durabilité socio-économique
des systèmes bovins en agriculture biologique

Premiers résultats



Pour en savoir plus n'hésitez pas à contacter :
- Jérôme PAVIE : Jerome.Pavie@inst-elevage.asso.fr
- Erika MOUSSEL : Erika.Moussel@inst-elevage.asso.fr

Projet CEDABIO 2009-2011

Contributions environnementales et durabilité socio-économique des systèmes bovins en agriculture biologique

Enjeux :
 Accompagner le développement de l'agriculture biologique
 Développer la connaissance des systèmes biologiques et mesurer leurs performances
 Fournir des argumentaires étayés aux porteurs de projets de conversion
 Mettre au point/définir des méthodes et indicateurs pertinents d'analyse des systèmes biologiques

144 élevages

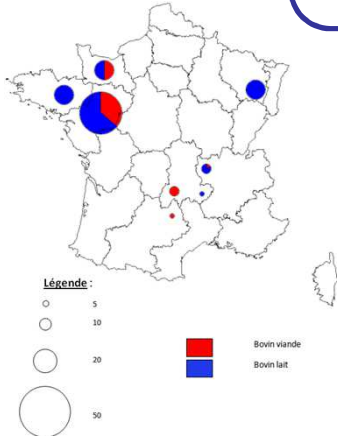
96 élevages lait, 48 élevages bovin viande
 50 % en bio, 50 % conventionnel

10 Chambres d'Agriculture
 2 GAB
 5 Grandes régions
 12 départements
 Près de 200 personnes mobilisées
 (éleveurs, ingénieurs,...)

Deux stations expérimentales

Thorigné d'Anjou (49) **Système viande**
 Mirecourt (88) **2 systèmes laitiers**

- Thèmes abordés**
- Economie
 - Travail
 - Bien-être animal
 - Traitements sanitaires animaux
 - Gestion des déchets
 - Biodiversité végétale
 - Traitements phytosanitaires
 - Bilan N-P-K
 - Energie
 - Gaz à effet de serre



- Thèmes abordés**
- Mesure des flux (Pesées et analyses)
 - Mesure gaz à effet de serre en bâtiment
 - Suivi des reliquats d'azote du sol

Repères environnementaux selon les régions et pour des systèmes d'élevage spécialisés

Repères de pertes à l'échelle du système : fiabilité des méthodes d'évaluation environnementales

Un projet

Partenaires du projet

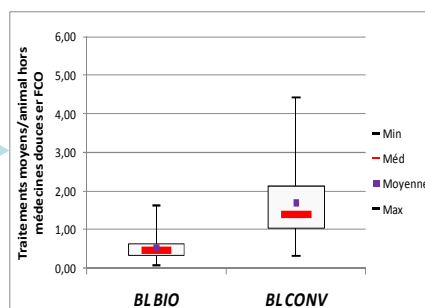
Action financée par

Projet CEDABIO : Les Traitements sanitaires des animaux en élevages laitiers sur l'année 2009

1) Moins de traitements sanitaires chez les éleveurs laitiers biologiques

	Systèmes bovins lait		
	Agriculture biologique	Agriculture convent.	Significatif O / N
Traitements totaux	236	339	OUI
Traitements totaux hors MA et FCO	78	244	OUI
Traitement moyen par animal	1,6	2,4	OUI
Traitement moyen par animal hors MA et FCO	0,5	1,7	OUI

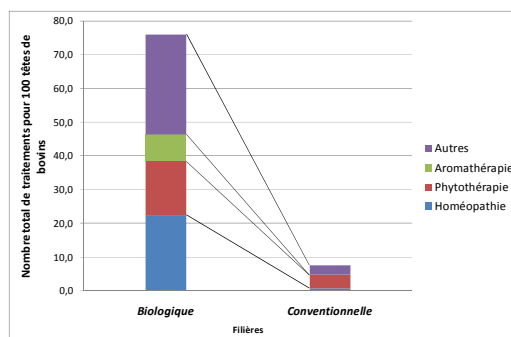
MA : Médecines alternatives (homéopathie, phytothérapie, aromathérapie, etc.) – FCO : Fièvre Catarrhale Ovine



Avec un résultat moyen du groupe biologique à 0,5 traitement allopathiques par animal et par an, on constate que la limitation à 3 traitements par animal et par an du cahier des charges ne pose aucun problème. Ce seuil est même atteint par 83 % des éleveurs du groupe conventionnel.

2) Les médecines douces privilégiées en première intention chez les éleveurs biologiques

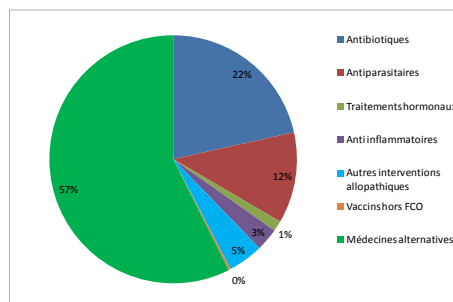
Médecines alternatives employées suivant la filière (exprimé par 100 têtes de bovins)



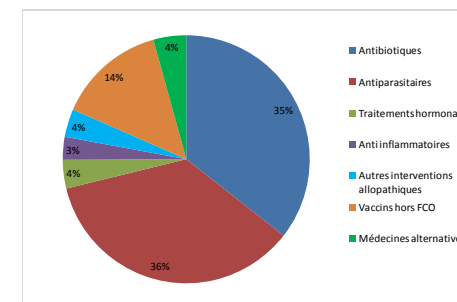
Les « autres » traitements administrés regroupent diverses pratiques :

- Utilisation des argiles pour lutter contre les boiteries
- Chlorure de Magnésium pour renforcer l'immunité
- Calcium pour lutter contre l'hypocalcémie (fièvre de lait)
- Oligo-éléments et Probiotiques

Répartition des traitements sur les bovins laitiers biologiques hors vaccins FCO



Répartition des traitements sur les bovins laitiers conventionnels hors vaccins FCO



87 % des fermes biologiques utilisent les médecines douces, et seulement 50 % en conventionnel.

Principales conclusions :

- La réduction du nombre de traitements allopathiques génère des **économies sur les coûts vétérinaires** (AB = 9 €/1000 L de lait ; AC = 14 €/1000 L de lait)
- Les exploitations conventionnelles suivies dans le cadre des Réseaux d'Élevage ont un **niveau de maîtrise sanitaire supérieur à la moyenne** (1 à 2 traitements)
- Dans les exploitations suivies, l'utilisation des médecines alternatives permet de réduire les traitements allopathiques tout en maintenant une **situation sanitaire satisfaisante**

Un projet



Partenaires du projet
ITAB
Institut Technique de l'Agriculture Biologique



Action financée par

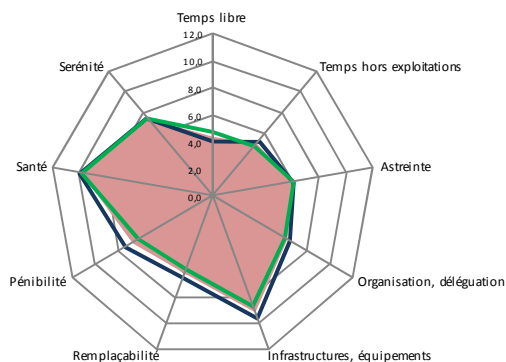


Projet CEDABIO : Perception des préoccupations, du travail et des projets à moyens termes en Agriculture Biologique et Conventionnelle dans les systèmes Bovin Viande et Bovin Lait

Bovin Viande

Le ressenti travail en Bovin Viande

■ BV ■ BV Conventionnel ■ BV Biologique



% d'exploitants qui envisagent des projets à moyens termes

	Bovin viande	
	AC	AB
Embauche	21 %	9 %
Bâtiments	50 %	71 %
Changer de métier	8 %	17 %

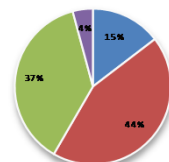
Les éleveurs de bovins viande en agriculture biologique sont rares à envisager l'embauche. En revanche, leurs besoins d'investissement en bâtiments est plus important. 7 éleveurs sur 48 envisagent de changer de métier.

Perceptions

- Le ressenti travail est globalement comparable entre les éleveurs biologiques et conventionnels.
- Les éleveurs laitiers biologiques ont plus de temps libre et sont plus sereins que leurs homologues conventionnels.
- En revanche, des différences apparaissent lors des comparaisons entre systèmes suivant le type de production, la région ou le statut juridique de l'exploitation.

Temps consacré au travail sur l'exploitation (par semaine) en élevages laitiers biologiques

■ "+ de 60h" ■ 50 à 60h ■ 40 à 50h ■ "- de 40h"



Principales Préoccupations (% d'exploitants inquiets)

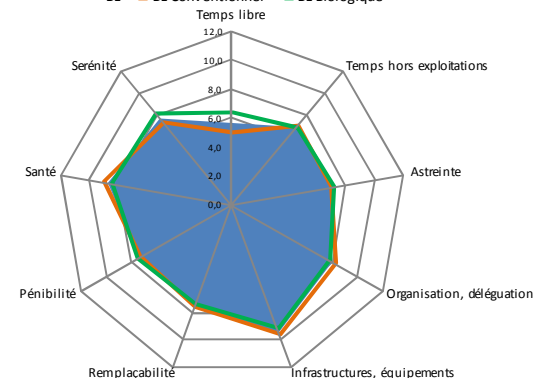
	Bovin viande		Bovin lait	
	AC	AB	AC	AB
Vente des produits	63 %	29 %	60 %	30 %
Volatilité des marchés	96 %	46 %	94 %	62 %
Coûts de production	67 %	33 %	58 %	29 %

Les agriculteurs conventionnels sont plus inquiets que les agriculteurs biologiques face à l'évolution des marchés.

Bovin Lait

Le ressenti travail en Bovin Lait

■ BL ■ BL Conventionnel ■ BL Biologique



% d'exploitants qui envisagent des projets à moyens termes

	Bovin lait	
	AC	AB
Embauche	7 %	34 %
Matériels et équipements	30 %	38 %
Délégation de travaux	43 %	22 %

Les éleveurs biologiques sont plus sereins d'une manière générale face à l'avenir. Ils projettent de consolider leur système en investissant en terme d'équipements et en embauchant.

Un projet



Partenaires du projet



Action financée par

